

Изучение историко-культурного
наследия Ханты-Мансийского
автономного округа - Югры





Каюковская культура эпохи раннего неолита в контексте расселения человека на Севере Западной Сибири (по материалам исследований 1999–2002 гг.)

О.В. Кардаш, Г.П. Визгалов

г. Нефтеюганск

Сургутский государственный университет;

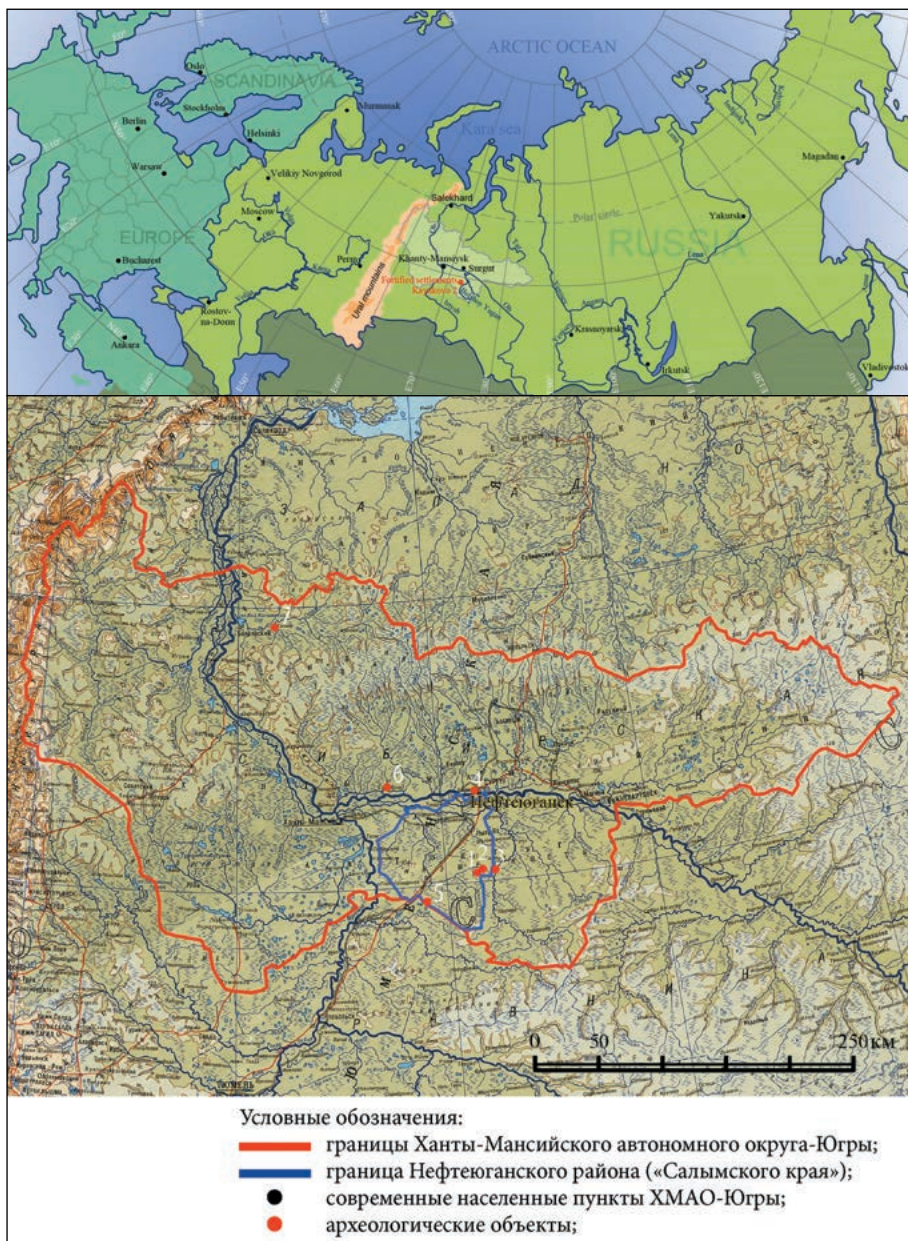
Институт археологии и этнографии СО РАН

Аннотация. С рубежа VII–VI тыс. до н. э. на Севере Западно-Сибирской равнины появляются десятки поселений, число которых со временем возрастает и не уменьшается до эпохи Средневековья. По числу археологических памятников ХМАО — Югра превосходит сопредельные регионы с аналогичными ландшафтными условиями (например, Республику Коми и Пермский край). Высокая плотность населения региона в ранние эпохи является уникальной особенностью Югры. Этот феномен до сих пор остается крайне мало исследованным. Изучение памятников каюковской культуры эпохи раннего неолита позволяет значительно продвинуться в решении данной проблемы. Некоторые результаты исследований представлены в настоящей статье.

Ключевые слова. Север Западно-Сибирской равнины, р. Обь, р. Большой Салым, р. Большой Юган, юрты Пунси, ранний неолит, каюковская культура.

Введение

Северная Азия во все эпохи характеризовалась крайне неравномерным расселением человека, однако наши знания археологического материала позволяют утверждать, что численность стоянок общин охотников, рыболовов и собирателей в эпохи неолита, бронзы или раннего железного века превосходит количество населённых пунктов коренных жителей этой территории, известное нам по статистическим данным XIX в.¹ С эпохи раннего неолита на рубеже VII–VI тыс. до н. э. на Севере Западно-Сибирской равнины появляются сотни поселений, число которых со временем возрастает и не уменьшается до



Ил. 1. Поселенческие комплексы каюковской археологической культуры (кон. VII — сер. VI тыс. до н. э.) и культурно-хронологически близкие им: 1 — Каюково 1; 2 — Каюково 2; 3 — Качнисап 2; 4 — Барсова Гора II/96 (?); 5 — Самсоновское 5; 6 — Микишкино 5; 7 — Амня 1



эпохи Средневековья. Это позволяет говорить о формировании стабильного по численности населения и его вероятной преемственности. В раннем голоцене на данной территории сформировалась лесная зона, характерная для северо-запада Азии — Западной Сибири. Этот ландшафт и биоценозы не изменились до настоящего времени (ил. 1).

Большая часть таёжной зоны Западно-Сибирской равнины — пространство между 58° и 65° северной широты, административно относится к Ханты-Мансийскому автономному округу — Югре. Площадь его территории составляет 535000 кв. км. На сегодня в регионе выявлено ок. 6000 памятников археологии. В этом числе — жилые, хозяйственные, промысловые и культово-ритуальные объекты, начиная с периода позднего палеолита².

По количеству археологических памятников ХМАО — Югра превосходит сопредельные регионы с аналогичными ландшафтно-климатическими условиями. Например, к западу — в сопредельной с Югрой таёжной зоне Северо-Востока Европы — в Республике Коми и Пермском крае, общей площадью 576137 кв. км, где поиски археологических древностей ведутся уже более 100 лет, в общей сложности зарегистрировано только 2459 объектов (649 — в Республике Коми, 1810 — в Пермском крае)³. А к северу от Югры — в зоне северной тайги и тундры Крайнего Севера Западной Сибири — в Ямало-Ненецком автономном округе, площадью 750000 кв. км, на госучёт поставлено 580 объектов⁴. Высокая плотность населения таёжной зоны Западной Сибири в древности, особенно в ранние эпохи, — уникальная особенность территории нынешнего ХМАО — Югры. Однако этот феномен остаётся неизученным.

По опыту собственных наблюдений за более чем тридцатилетний период исследований таёжной зоны Севера Западной Сибири можем констатировать: из указанного выше числа объектов археологии Югры ок. 3000 памятников можно отнести к эпохам неолита — бронзы (VII—II тыс. до н. э.). Заметим, что количество памятников эпохи палеолита и мезолита крайне мало. В среднем к неолиту (с VII тыс. по IV тыс. до н. э.) может относиться примерно 1500 поселений — в среднем ок. 350—400 памятников на одно тысячелетие. Достоверно радиоуглеродным методом ^{14}C неолитический возраст определён примерно для 15 памятников археологии (ок. 1 %), возраст остальных определён по методу сравнительной типологии. С учётом тенденции увеличения количества поселений от ранних к последующим периодам к раннему неолиту (VII—VI тыс. до н. э.) мы ориентировочно относим от 100 до 200 поселений.



Приводя статистические расчёты, мы оперируем преимущественно предположительными данными, но не только ими. Установление точного радиоуглеродного возраста лишь памятников эпохи неолита, используя только материалы зондажа, — это программа нескольких десятилетий. Также следует отметить малую изученность территории северной тайги, где ежегодно выявляется ок. 100 новых археологических объектов. Кроме этого, стационарные полевые исследования последнего десятилетия выявляют объекты (культурный слой) неолитического периода, не фиксируемые на поверхности в форме остатков сооружений (ям или впадин).

Мы считаем ошибочным изучение и представление неолита Севера Западно-Сибирской равнины только несколькими узко датированными памятниками, без учёта всего статистического контекста, поскольку точное количество объектов и возраст каждого из них, возможно, не будут определены в обозримом будущем.

Существование относительно большого числа поселений, появившихся в регионе с эпохи раннего неолита, было возможно только при наличии богатых и стабильных пищевых ресурсов. Именно это позволило сформироваться относительно большой по численности и длительной по времени группе населения, что нельзя назвать характерным явлением для северных широт Евразии и Северной Америки.

Каюковская археологическая культура

Каюковская археологическая культура, которой в основном посвящена данная статья, — одна из малоисследованных ранненеолитических культур Севера таёжной зоны Западной Сибири. На данный момент территориально эта культура локализуется в районе среднего течения р. Оби и в бассейнах р. Большого Салыма и Большого Югана, в Нефтеюганском и Сургутском р-нах ХМАО — Югры. Базовый памятник — городище Каюково 2.

В настоящее время из всего числа (мин. 100) памятников раннего неолита известно четыре объекта, достоверно относящихся к каюковской археологической культуре. Ещё три объекта культурно-хронологически близки им (ил. 1). Это круг наверняка шире, однако неолитические памятники только вводятся в научный оборот — зачастую только по иллюстрациям сложно оценить реальные связи археологических предметов из разных комплексов.

Базовый памятник, по результатам раскопок которого была выделена каюковская культура, — это укреплённое «поселение Каюково 2»⁵. Оно было открыто в 1991 г., исследовалось в 1999—2002 гг.⁶ В 2018 г.

раскопки были продолжены силами совместной российско-германской археологической экспедиции⁷. Три других памятника — это расположенное рядом поселение Каюково 1, а также поселение Качнисап 2 на р. Большом Югане и поселение Микишкино 5 на р. Оби (близ устья р. Балинской).

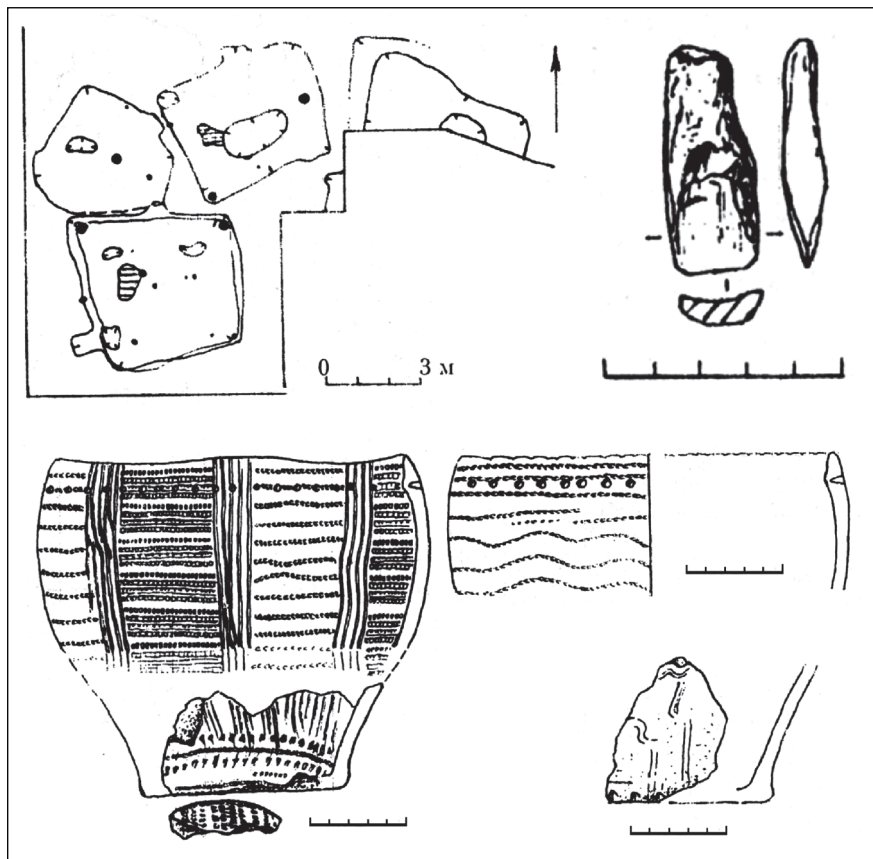
К числу культурно-хронологически близких памятников мы относим поселение Самсоновское 5 (Нефтеюганский р-н ХМАО — Югры), городище Амня 1 (Белоярский р-н ХМАО — Югры)⁸ и поселение Барсова Гора II/9б (Сургутский р-н ХМАО — Югры)⁹. Последний памятник частично был изучен в 1988—1989 гг. стационарными раскопками под руководством А.А. Михалёва. Без веских оснований, в большей степени умозрительно вещевой комплекс этого поселения (ил. 2) был датирован ранним бронзовым веком (кон. II тыс. до н. э.)¹⁰. Предложенную датировку надо признать предварительной, поскольку определения возраста памятника с использованием изотопного метода (14С) не производились, а обоснованная периодизация памятников эпохи неолита для территории Средней Оби в то время попросту отсутствовала. Первая периодизация памятников эпохи бронзы была выполнена С.Ф. Кокшаровым немного позже и для сопредельной локальной территории — для бассейна р. Конды¹¹. Представляется, что А.А. Михалёв, обнаружив при раскопках памятника сосуды с плоскими днищами, учёл только этот единственный признак, который при корреляции его с хронологической схемой С.Ф. Кокшарова дал основание датировать (подчеркиваем — предварительно) поселение Барсова Гора II/9б бронзовым веком. Это предварительное хронологическое определение, попав в научный оборот, без осмысления и критического обсуждения стало транслироваться в новых хронологических периодизациях древностей Средней Оби¹². При этом Ю.П. Чемякин, относя указанный памятник к эпохе ранней бронзы, отметил сходство посуды поселения Барсова Гора II/9б с сосудами каюковской культуры¹³. Мы считаем, что поселение Барсова Гора II/9б предварительно можно отнести к кругу памятников, культурно близких каюковской археологической культуре, но окончательное решение требует дополнительных исследований памятника, прежде всего радиоуглеродного анализа.

В целом поселения *каюковской культуры* можно охарактеризовать как жилые или оборонительно(?)-жилые комплексы, включающие группу из 5—6 построек с регулярной планировкой. Два из них — Каюково 2 и Качнисап 2 — имеют кольцевую планировочную структуру; Барсова Гора II/9, вероятно, тоже имело кольцевую плани-



ровку; поселение Каюково 1 — линейную (двухрядную уличную). Вкратце эту культуру характеризует несколько основных признаков:

- поселения из комплекса 5–6 построек, объединённых регулярной планировкой;
- наличие керамической посуды специфической формы и орнаментации, с плоским дном.



Ил. 2. Поселение Барсова Гора II/96 — памятник, культурно-хронологически близкий каюковской археологической культуре. Материалы из раскопок А.А. Михалёва 1988–1989 гг. По: Михалёв А.А. Новый памятник эпохи раннего металла в Сургутском Приобье // Пробл. финно-угорской археологии Урала и Поволжья. — Сыктывкар: Изд-во Коми НЦ УрО РАН, 1992. — С. 100–105; Чемякин Ю.П. Барсова гора: очерки археологии Сургутского Приобья. Древность. — Сургут; Омск: Омский дом печати, 2008. — Рис. 26, 27



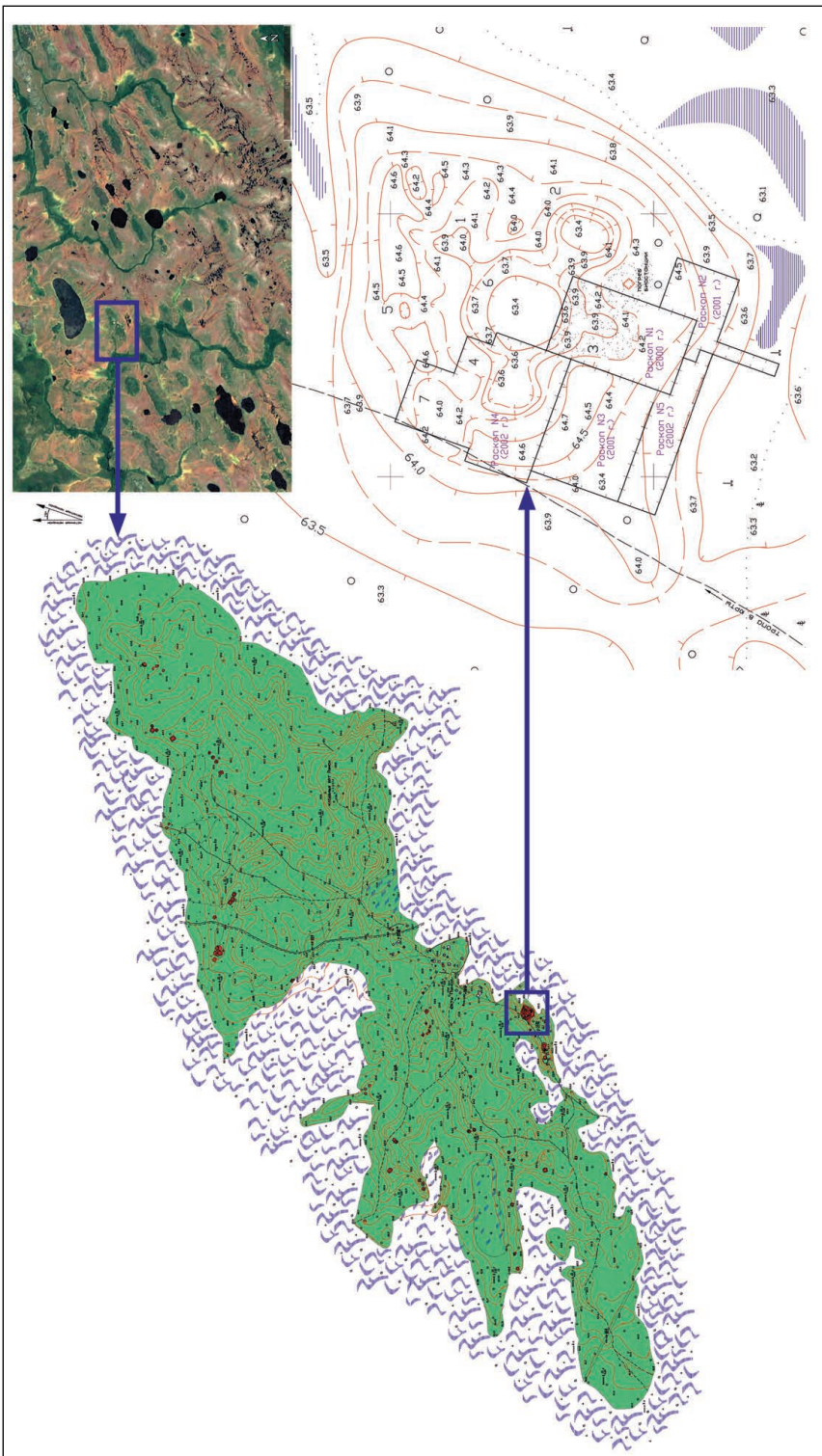
Подробнее об этом мы скажем ниже. Керамическая посуда, близкая каюковской, встречается и на других памятниках Севера Западной Сибири, например на поселении Чёртова Гора. Но такие материалы не анализировались в комплексе, и связать их уверенно с каюковской культурой мы пока не можем.

Из памятников каюковской культуры мы подробнее представим *оборонительно-жилой комплекс Каюково 2*, который наиболее изучен стационарными раскопками и запланирован к дальнейшим раскопкам. Памятник находится близ оз. Большое Каюково, на водоразделе р. Большого Салыма и Большого Югана (левых притоков р. Оби), в Нефтеюганском р-не ХМАО — Югры. Свое название памятник получил по родовой фамилии хантов Каюковых, проживающих близ данного объекта в юртах Пунси.

Территория представляет собой озёрно-болотную слабо рассечённую равнину (ил. 3). Болото относится к разряду выпуклых, верховых, ежегодный вертикальный прирост мха составляет 6 см, а торфа — ок. 1 мм. По сведениям биологов, в неолитическую эпоху здесь была иная ландшафтная ситуация: на месте болота с юго-восточной и восточной сторон гривы находилась пойма водостока, поросшая лесом. Склон гривы в сторону водостока был довольно крутым (под 45 градусов), и — по данным стратиграфического разреза болота — пойма начиналась в непосредственной близости от городища. Перепад высот между древней поймой и современной площадкой городища составляет 3—5 м¹⁴.

Памятник открыт и впервые обследован разведочной группой Г.П. Визгалова в 1999 г.¹⁵ Первые стационарные раскопки осуществлялись в 2000—2002 гг. экспедицией под руководством О.В. Кардаша и Л.В. Ивасько. Летом 2018 г. исследования были продолжены международной экспедицией, организованной АНО «Институт археологии Севера» и НПО «Северная археология — 1» с участием Института истории и археологии УроРАН (рук. Н.М. Чаиркина) и Institut für Ur- und Frühgeschichte Christian-Albrechts-Universität zu Kiel (рук. Х. Пицонка).

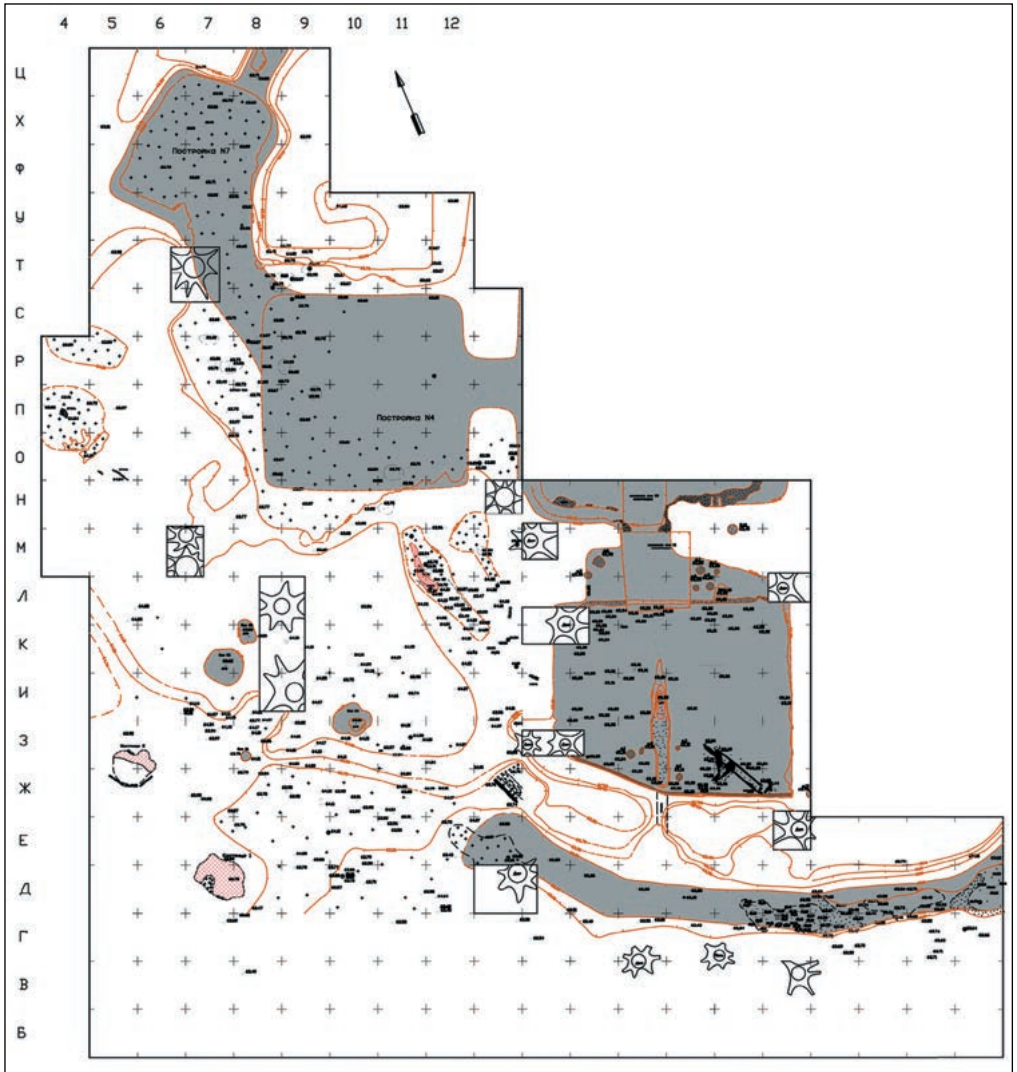
Линейные размеры археологического объекта с прилегающей территорией составляют 35х35 м, площадь памятника — ок. 1100—1200 кв. м. Изученная раскопками площадь территории памятника — 270 кв. м. В 2000—2002 гг. полностью изучены два жилых строения и одна постройка нежилого назначения, связанная с конструкцией наружной стены/коридора (ил. 4). Также исследован участок за границами жилого комплекса, где выявлены сооружения, связанные с хозяйственной деятельностью населения. Изучение памятника затруднено высоким



Ил. 3. Городище Каюково 2. Обзорная схема места нахождения и план памятника. А — локализация места нахождения Каюковского бора на водоразделе р. Большого Сальма и Большого Югана; Б — локализация места нахождения городища Каюково 2 в южной части Каюковского бора; В — топографический план городища Каюково 2, совмещённый со схемой раскопов 2000—2002 гг.

уровнем грунтовых вод, пропитавших нижнюю часть культурного слоя. Это произошло вследствие заболачивания окружающих водоёмов в течение нескольких тысячелетий.

Время функционирования городища Каюково 2 определялось изотопным методом датирования по ^{14}C . За три года раскопок радиоугле-



Ил. 4. Городище Каюково 2. План раскопок 2000–2002 гг., совмещённый с детализацией остатков жилых, хозяйственных и оборонительных сооружений



родный анализ был сделан для 10 образцов, но наиболее ранние даты были получены только из образцов, залегающих на максимальной глубине. Представим два из них, которые прошли перекрестное датирование в лабораториях СО РАН (г. Новосибирск) и ИИМК РАН



Ил. 5. Городище Каюково 2. Раскоп 1. 2000 г. Постройка 3. Сгоревшие конструкции: слева — остатки стены, справа — остатки рва (коридора-лабиринта)



Ил. 6. Городище Каюково 2. Раскоп 1. 2000 г. Постройка 3. Сгоревшие остатки стеновой конструкции

(г. Санкт-Петербург) (ил. 10). Первый образец — абсолютный калиброванный возраст:

- СОАН-4800 - 6020-5375 BC (кон. VII — сер. VI до н. э.),
- Ле-6206 - 5739-5635 BC (нач. V тыс. до н. э.).

Второй образец — абсолютный калиброванный возраст:

- СОАН-4801 - 6020-5375 BC (кон. VII — сер. VI до н. э.),
- Ле-6207 - 5611-5479 BC (сер. VI тыс. до н. э.).

Данные радиоуглеродного анализа позволяют локализовать период функционирования городища Каюково 2 в пределах перв. трети VI тыс. до н. э. Морфология культурного слоя и отсутствие фактов перестроек свидетельствуют о непрерывном существовании древоземляного сооружения Каюково 2 короткий промежуток времени — не более 100 лет и позволяют определить его как однослойный памятник.

Архитектурный аспект жилого комплекса Каюково 2 представляет наибольший интерес. Отметим важную особенность почв Севера Западной Сибири — это пески и супеси. В таком грунте остатки древних поселений хорошо выражены в микрорельефе. Это позволяет выявить архитектурные особенности как отдельных сооружений, так и планировочной структуры посёлков ещё до производства раскопок (ил. 4–6).

Из поселений каюковской культуры три (Каюково 2, Качнисап 2, Барсова Гора II/9) имеют кольцевую планировочную структуру, одно (Каюково 1) — линейную или уличную двухрядную. Отметим, что массово первые поселения с элементами фортификации появляются в регионе в позднем бронзовом веке (XIV–IX вв. до н. э.), а оборонительно-жилые комплексы с регулярной планировкой ещё позднее — в раннем железном веке (VIII–VII вв. до н. э.). Жилые комплексы каюковской культуры, имеющие регулярную планировочную структуру и элементы фортификации, представляют отдельное явление в архитектуре древнего населения Севера Западно-Сибирской равнины.

Архитектура. Остатки жилого комплекса Каюково 2 выглядели на поверхности как остатки пяти сооружений в виде углублений (ям) — большой центральной, соединенной коридорами с четырьмя другими. В плане остатки сооружения образовывали крестообразную структуру диаметром ок. 35 м (ил. 3, 4).

В результате раскопок выявились особенности сооружения, которые не фиксировались на поверхности. С западной стороны был обнаружен «вход» на внутреннюю площадку жилого комплекса, промаркированный парными кострищами и ямами. Центральная постройка была квадратной



в плане, размерами ок. 6,0х6,0 м и имела ориентацию фасадов по оси северо-запад — юго-восток (углами близко к осям север — юг / запад — восток). Центральное строение соединялось коридорами размерами 2,0х1,0 м с остальными четырьмя жилыми постройками комплекса, каждая из которых имела прямоугольную форму и размеры примерно 4,0х5,0 м (ил. 4).

Раскопанные сооружения интерпретируются как жилища-полуземлянки с котлованом глубиной ок. 1,0—1,2 м, земляными стенами и центральным очагом. Земляные стены удерживались несъёмной опалубкой из набора тонких брёвен, установленных вертикально (ил. 5, 6). Их основания фиксировались в узкой канавке, выкопанной по периметру котлована. Плоская кровля была засыпана грунтом и снабжена проёмом для дымоудаления, который, вероятно, мог служить и дополнительным (надочажным) входом.

Было выявлено сооружение в виде канавы шириной и глубиной 1,0—1,5 м, опоясывающей большую часть площадки жилого комплекса по наружному радиусу. Это сооружение содержит остатки деревянных конструкций, в связи с чем его можно интерпретировать как опалубку наружной стены или крытого тоннеля-коридора, ведущего из северо-западной постройки 4 к западному входу в жилой комплекс (ил. 12).

Особо значим факт того, что все сооружения, включая наружную стену-тоннель, были преднамеренно сожжены. Факт сожжения подтверждается отсутствием большого числа целых предметов (сосудов), которые могли остаться при случайном пожаре, а также следов огня во всех помещениях, включая изолированные, что свидетельствует и об одновременном возгорании, и об одновременном окончании пожара вследствие обрушения конструкций.

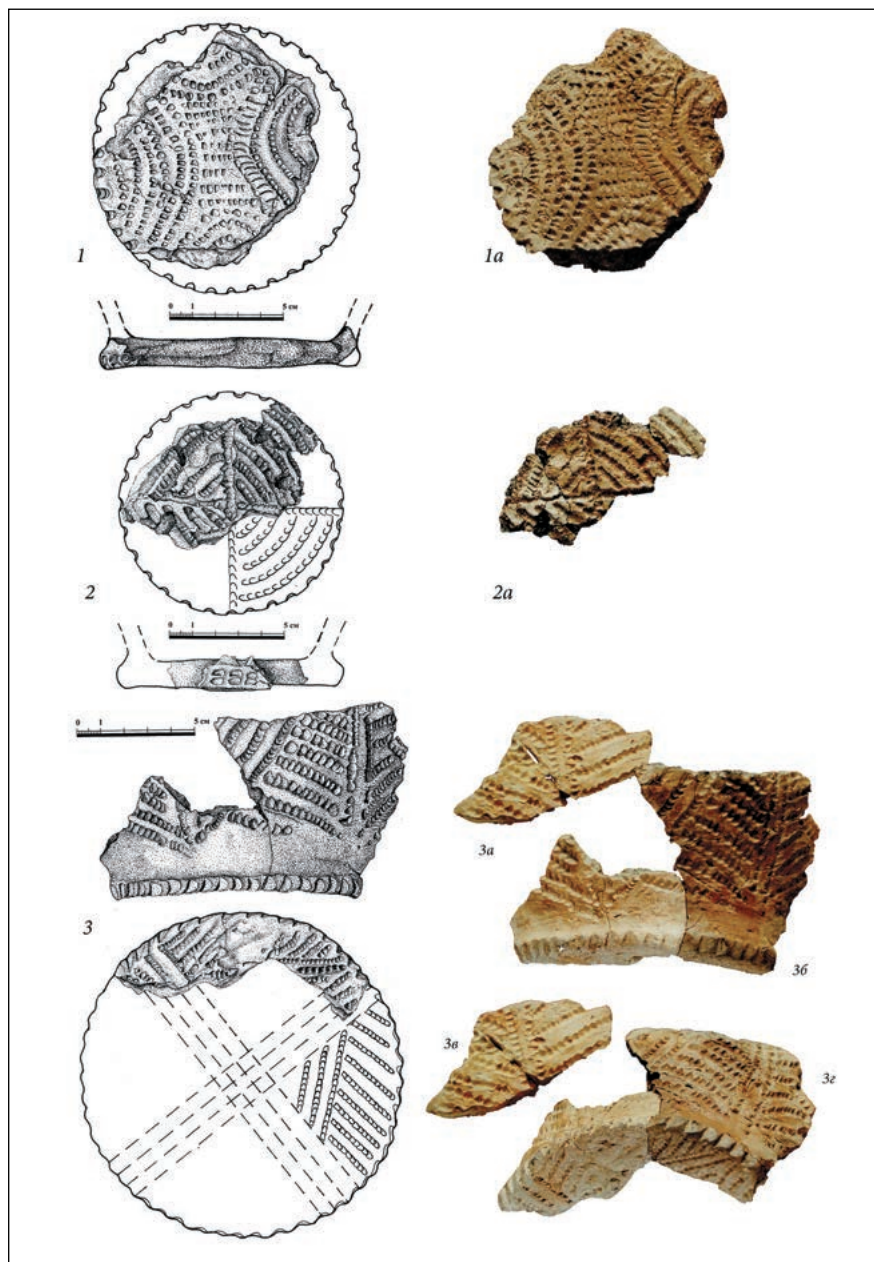
Вещевой комплекс составляют ок. 1170 ед. артефактов, преимущественно это фрагменты примерно 90—95 керамических сосудов. Вся посуда по форме и орнаментации представляет однородный комплекс. Доминируют сфероконические сосуды с широкой открытой горловиной и цилиндрическим плоским дном (ил. 7, 8). Имеются единичные сосуды (2—3 экз.) нетипичной формы, но с идентичным орнаментом — это горшки с острым и округлым дном. Стенки толстые, характеризуются рыхлой структурой и разной цветностью ввиду низкотемпературного обжига.

Орнамент покрывает всю внешнюю поверхность сосуда (ил. 7). У большинства горшков отпечатками пальца образован волнистый край. Ниже, верхнюю часть обрамляет один пояс крупных ямочных вдавлен-

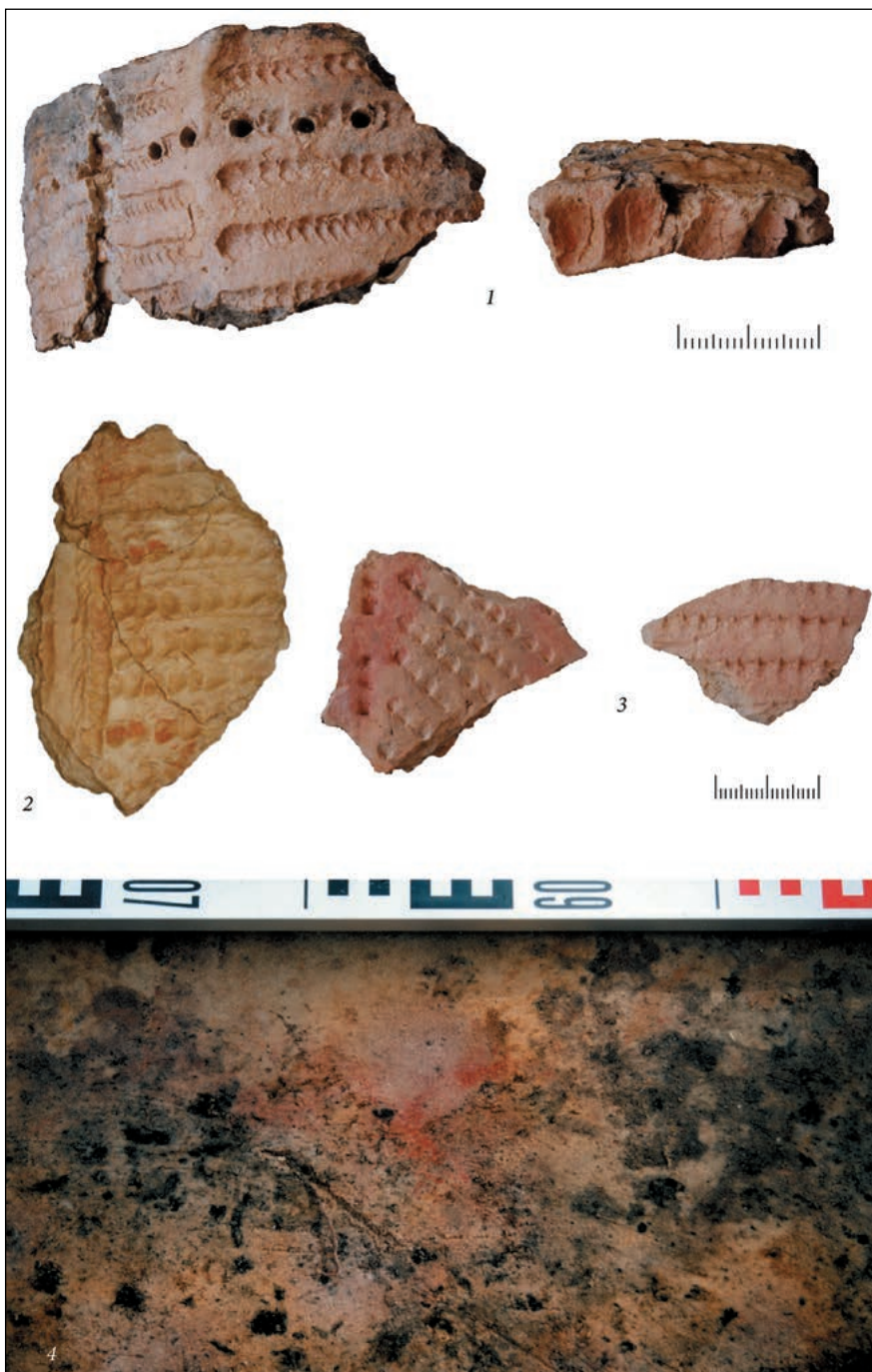


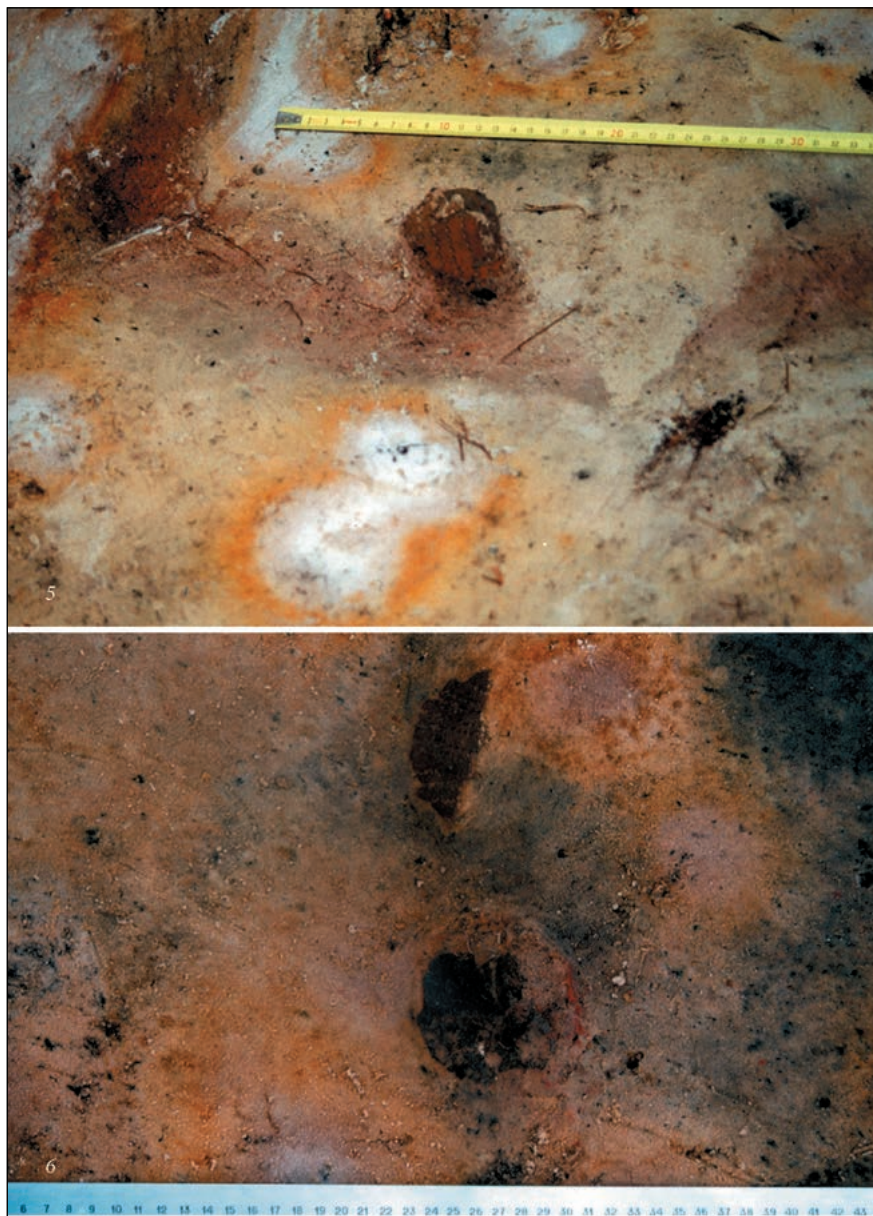
Ил. 7. Городище Каюково 2. Керамические сосуды: артефакты и графические реконструкции. 1 — сосуд № 1 (найден в фундаменте конструкции стены или коридора-лабиринта); 2, 3 — сосуды № 3 и 4 (из конструкции № 3)





Ил. 8. Городище Каюково 2. Днища керамических сосудов со знаково-символическими изображениями. 1 — с изображением «лабриса»; 2, 3 — с изображением символа солнца





Ил. 9. Городище Каюково 2. Находки пятен охристого красителя. 1–3 – фрагменты керамических сосудов со следами охристого красителя; 4 – пятно охристого красителя в культурном слое жилища № 4; 5, 6 – фрагменты керамических сосудов в пятнах охристого красителя



ний. Орнаменты преимущественно линейные, из параллельных рядов, выполненных путём вдавления орнамента (стека) с отступанием — «отступающая палочка». Гребенчатый штамп используется редко — в основном как разделительный. Важной особенностью является многообразие орнаментальных композиций (ил. 7). Имеются вертикальные, горизонтальные, диагональные и чешуйчатые композиции и вариации из них. По крайней мере, часть сосудов была окрашена охрой (ил. 9).

Все плоские днища орнаментированы символическими изображениями — лабриса или солнечного креста, — широко распространенными в неолите — бронзовом веке Передней Азии, Средиземноморья и Причерноморья (ил. 8). Часто днища с символами сохранялись и использовались после того, как сосуд был разбит.

Из числа других керамических изделий следует отметить объёмные скульптуры (ил. 10–11). Их четыре: три фрагмента фигурок птиц (предположительно гуся) и одна, возможно, изображает человека. Форма головки и орнаментация края близки женским скульптуркам трипольской культуры Юго-Восточной Европы.

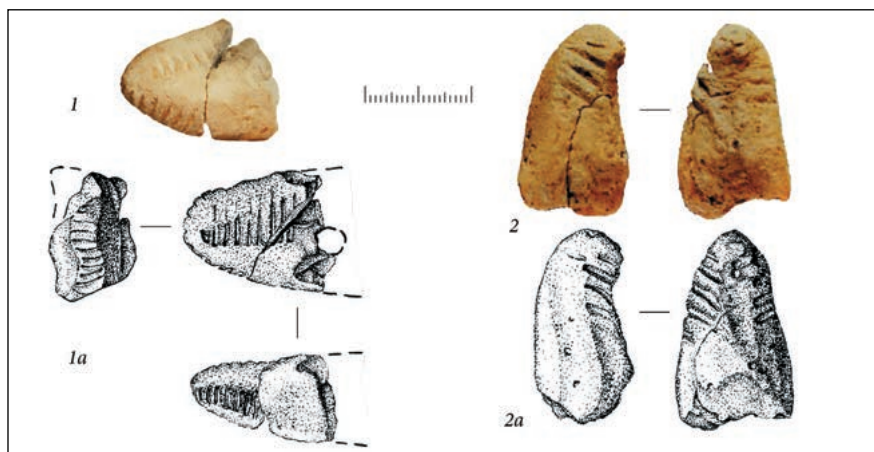
Каменных изделий немного, не более 50 экз. Это шлифованные орудия и абразивы. Тёсла с продольным желобом и ножи в форме серпа специфичны и не встречаются на других неолитических памятниках региона. Орудия изготовлены из пород камня, отсутствующих на Севере Западной Сибири, но распространенных на Южном Урале и в Казахстане.

Выводы

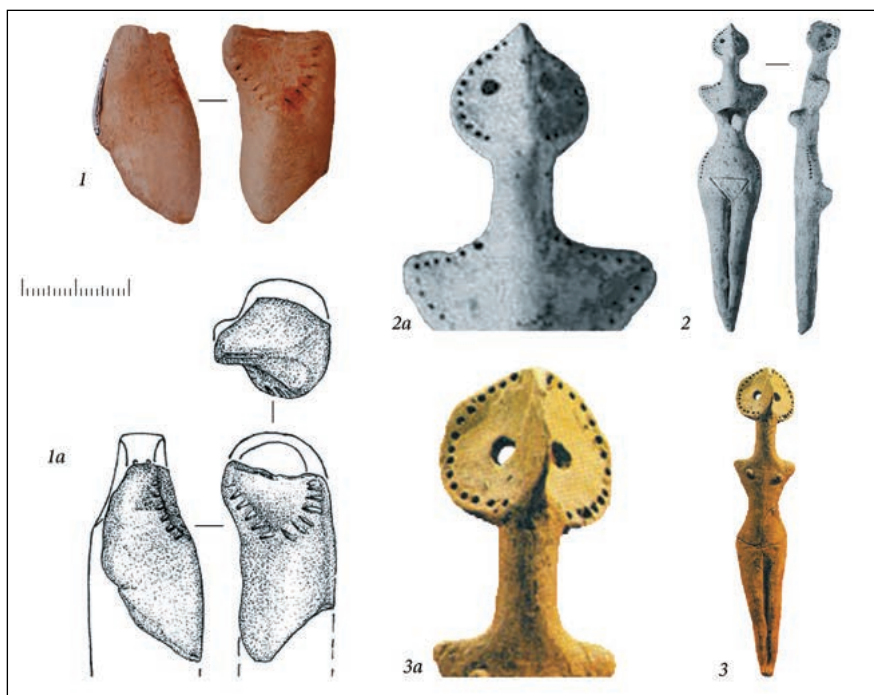
Поселение Каюково 2 характеризуется набором уникальных признаков, не характерных для подавляющего большинства неолитических памятников на территории Югры.

1. Сложная архитектурно-планировочная организация построек, которая выглядит чужеродной для Севера Западной Сибири. Такие оборонительно-жилые комплексы не характерны для культур простых обществ древних охотников и, вероятно, связаны с обществами, имевшими более сложную социальную организацию. Создание подобной системы обороны может свидетельствовать о том, что население было пришлым и принесло с собой фортификационные знания для организации своего существования во враждебной среде.

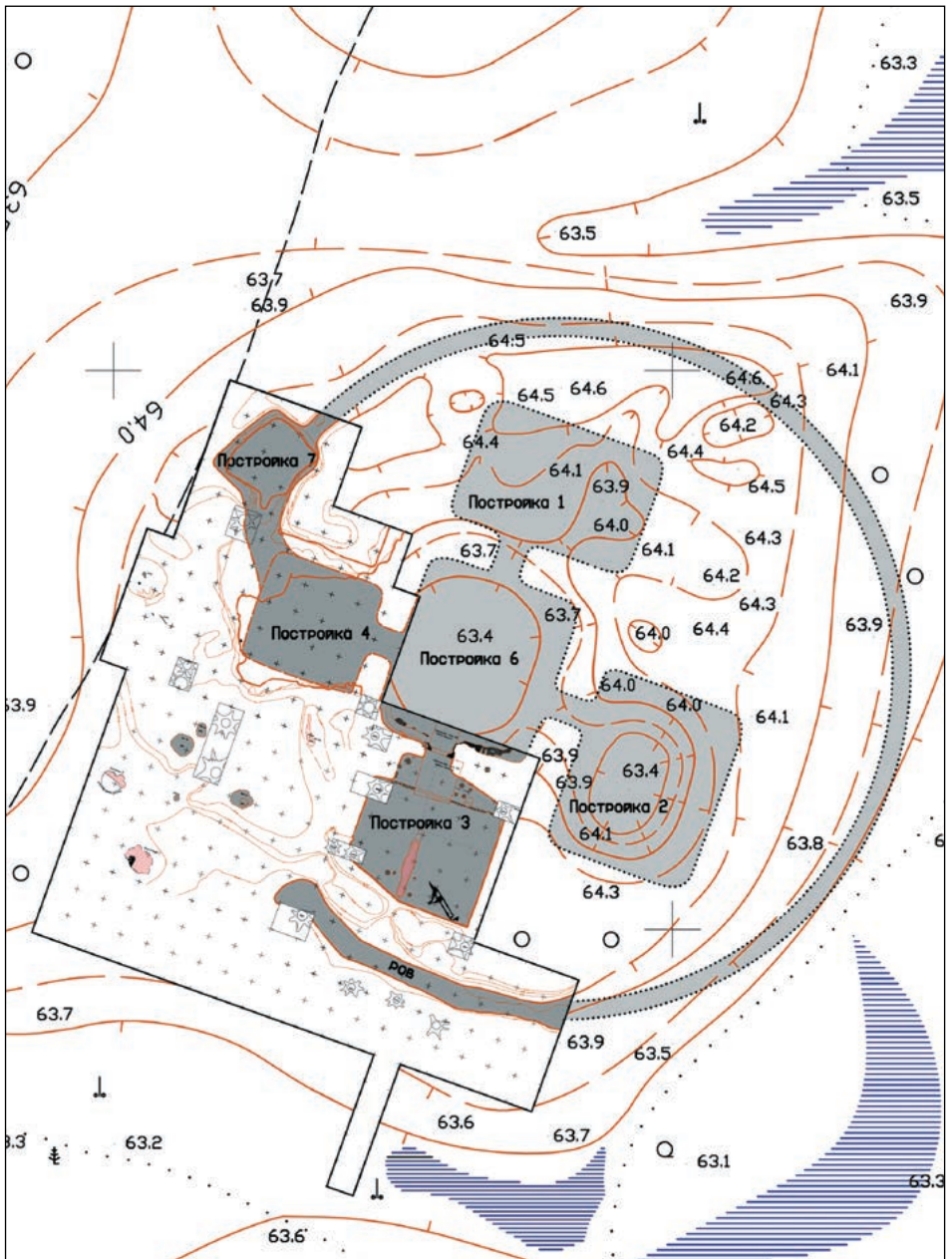
2. Определённые аналогии, которые сложные постройки Каюково 2 обнаруживают в архитектуре древних доземледельческих обществ Передней Азии — например в Гёбекли Тепе на юго-востоке Турции¹⁶.



Ил. 10. Городище Каюково 2. Фрагменты ритуальных керамических скульптур водоплавающей (?) птицы — гуся (?)



Ил. 11. Ритуальная керамическая скульптура. 1 — фрагменты ритуальной керамической антропоморфной скульптуры с городища Каюково 2; 2—4 — женские керамические статуэтки трипольской культуры (V — сер. IV тыс. до н. э.)



Ил. 12. Городище Каюково 2. План сооружений из раскопов 2000–2002 гг., совмещённый с реконструкцией планировочной структуры оборонительно-жилого комплекса



Абсолютного тождества нет, но есть два общих локальных элемента:

- архитектурно-пространственная организация сооружений внутри круга;
- наличие спирального обходного коридора по наружному радиусу (ил. 12).

Расстановка жилищ по кругу со свободным пространством в центре известна по всему миру, она практиковалась в обществах, стоявших на разных ступенях развития, в том числе у первобытных охотников, рыболовов и собирателей¹⁷. Тем не менее и эта архитектурная традиция, и археологическая культура, в которой эта традиция представлена, для Севера Сибири выглядят чужеродными и, скорее, привнесёнными с южных территорий, нежели автохтонными.

3. Форма сосудов и, особенно, орнаментальные и знаково-символические композиции (изображение лабриса, солнечного креста) в декоре, окрашивание сосудов охрой — эти детали также находят параллели в археологических материалах ранних эпох центрально-евразийских культур. Несмотря на некоторую близость материалов городища неолитическим комплексам Среднего Урала, существующие отличия и значительное удаление памятника от территории восточно-уральского пенеplена не позволяют относить Каюково 2 к среднеуральским культурам¹⁸.

4. Наличие каменных орудий специфической формы (топоров с продольным желобом, серповидных ножей) из пород камня, происходящих с территории Южного Урала или Казахстана.

Мы хотели бы в сибирском неолитоведении обозначить проблему существования обществ с особыми социальными структурами, не соответствующими общеизвестным родовым или соседским общинам охотников и собирателей. Один из признаков таких обществ — оборонительно-жилые комплексы со сложной архитектурой.

Перечисленные выше признаки позволяют предполагать происхождение или связь населения, оставившего городище Каюково 2, с кругом археологических культур Передней Азии и Юго-Восточной Европы.

ПРИМЕЧАНИЯ

¹ Патканов С.К. Статистические данные, показывающие племенной состав населения Сибири, язык и роды инородцев (на основании данных специальной разработки материала переписи 1897 г.) // Зап. РГО по отделу статистики. — Т. II. Вып. 2. — СПб., 1911. 214 с.

² Сведения о количестве объектов культурного наследия по данным государственного учёта / Служба государственной охраны объектов культурного наследия Ханты-



Мансийского автономного округа — Югры / Госкультухрана Югры [Электронный ресурс]. — Режим доступа: <https://nasledie.admhmao.ru/statisticheskaya-informatsiya/>

³ Выявленные объекты культурного наследия (по состоянию на 14.03.2019 г.) / Управление Республики Коми по охране объектов культурного наследия/ [Электронный ресурс]. — Режим доступа: http://okn11.rkomi.ru/pages/vyuavlennye_obekty_kulturnogo_naslediya/; Информация об объектах культурного наследия, расположенных на территории Пермского края / Государственная инспекция по охране объектов культурного наследия Пермского края / [Электронный ресурс]. — Режим доступа: <http://nasledie.permkrai.ru/deyatelnost/informatsiya-ob-obektakh-kulturnogo-naslediya-raspolozhennykh-na-territorii-permskogo-kraja/>

⁴ Отчёт по форме федерального статистического наблюдения № 1—ОПИК «Сведения об объектах культурного наследия» за 2018 г. / Служба государственной охраны объектов культурного наследия Ямало-Ненецкого автономного округа / [Электронный ресурс]. — Режим доступа: <https://nasledie89.yanao.ru/documents/reports/28096/>

⁵ Сложная фортификация жилого комплекса Каюково 2 была выявлена только в результате стационарных раскопок 2000—2002 гг. Поэтому в Едином государственном реестре объектов культурного наследия (памятников истории и культуры) народов Российской Федерации памятник фигурирует не как «городище», а как первоначально названное «поселение Каюково 2» (№ 861640607890006) — см.: Сведения из Единого государственного реестра объектов культурного наследия (памятников истории и культуры) народов Российской Федерации / Официальный сайт Минкультуры России [Электронный ресурс]. — Режим доступа: <https://opendata.mkrf.ru/opendata/7705851331-egrkn/>

⁶ **Иванько Л.В.** Отчёт о НИР: Археологические раскопки городища Каюково 2 в Нефтеюганском районе Ханты-Мансийского автономного округа летом 2000 г. — Нефтеюганск, 2001. — 148 с. — Архив НПО «СА—1». Ф. I. Д. 51; **Иванько Л.В., Кондрашов А.Н.** Укрепленное поселение каменного века городище Каюково 2 // Вестник культуры. — Ханты-Мансийск, 2001. — № 21. — С. 2—3; **Иванько Л.В.** Отчёт о НИР: Археологические раскопки городища Каюково 2 в Нефтеюганском районе Ханты-Мансийского автономного округа летом 2001 г. — Нефтеюганск, 2002. — 120 с. — Архив НПО «СА—1». Ф. I. Д. 111; **Иванько Л.В.** Неолитическое городище Каюково 2 в Среднем Приобье // Северный археологический конгресс. Тез. докл. — Екатеринбург; Ханты-Мансийск: Академкнига, 2002. — С. 52—55; **Иванько Л.В.** Укрепленное поселение каменного века Каюково 2 // Мат-лы и исслед. по истории Северо-Западной Сибири. — Екатеринбург: Изд-во УрГУ, 2002. — С. 7—25; **Иванько Л.В.** Раскопки укрепленного поселения каменного века Каюково II // Ханты-Мансийский автономный округ в зеркале прошлого. — Томск; Ханты-Мансийск: Изд-во Том. ун-та, 2003. — Вып. 1. — С. 228—229; **Иванько Л.В.** О каюковской археологической культуре // Барсова гора: Древности таёжного Приобья. — Екатеринбург; Сургут: Урал. изд-во, 2008. — С. 112—122.

⁷ **Vizgalov G., Kardash O., Lips S., Piezonka H.** Complex architectural structures of the early Neolithic of the North Siberia (based on materials from the ancient settlement Kayukovo 2) // International Open Workshop Socio-Environmental Dynamics over the Last 15,000 Years: The Creation of Landscapes VI. Kiel University, March 11-16, 2019. Programme and abstracts. — Kiel, 2019. — P. 35, 36.

⁸ **Стефанов В.И., Борзунов В.И.** Неолитическое городище Амня 1 (по материалам раскопок 1993 и 2000 годов) // Барсова гора: Древности таёжного Приобья. — Екатеринбург; Сургут: Урал. изд-во, 2008. — С. 93—111.



⁹ Михалёв А.А. Новый памятник эпохи раннего металла в Сургутском Приобье // Пробл. финно-угорской археологии Урала и Поволжья. — Сыктывкар: Изд-во Коми НЦ УрО РАН, 1992. — С. 100—105; Чемякин Ю.П. Барсова гора: очерки археологии Сургутского Приобья. Древность. — Сургут; Омск: Омский дом печати, 2008. — С. 37—40, 133. Рис. 26, 27; Чемякин Ю.П. Охранные раскопки на поселении Барсова Гора П/9, или Двадцать лет спустя // // Ханты-Мансийский автономный округ в зеркале прошлого. — Томск; Ханты-Мансийск: Изд-во Том. ун-та, 2009. — Вып. 7. — С. 198—213.

¹⁰ Михалёв А.А. Новый памятник эпохи раннего металла в Сургутском Приобье... — С. 100—105.

¹¹ Кокшаров С.Ф. Хронология памятников бронзового века р. Конды // Вопросы археологии Урала. Сб. науч. тр. — Екатеринбург: Изд-во: УрГУ, 1991. — С. 92—101. Рис. 1, 2.

¹² Чемякин Ю.П., Карачаров К.Г. Древняя история Сургутского Приобья // Очерки истории традиционного землепользования хантов (материалы к атласу): Научно-исторические очерки. — Екатеринбург: Тезис, 1999. — С. 23—26; Чемякин Ю.П., Карачаров К.Г. Древняя история Сургутского Приобья... — 2002. — С. 25—28. Рис. 7; Чемякин Ю.П. Барсова гора: очерки археологии Сургутского Приобья... — С. 37—38.

¹³ Чемякин Ю.П. Барсова гора: очерки археологии Сургутского Приобья... — С. 38.

¹⁴ Ивасько Л.В. Отчёт о НИР: Археологические раскопки городище Каюково 2... — С. 28.

¹⁵ Проектно-изыскательские работы на территории строящегося природно-исторического парка «Пунси». — Нефтеюганск, 1999. — Т. 1: Выявление и обследование объектов историко-культурного наследия архитектурно-ландшафтного комплекса «Большое Каюково» в Нефтеюганском р-не Ханты-Мансийского автономного округа летом 1999 г. — 154 с.

¹⁶ Шмидт К. Они строили первые храмы: Таинственное святилище охотников каменного века: Археологические открытия в Гёбекли Тепе = Sie bauten die ersten Tempel: Das rätselhafte Heiligtum der Steinzeitjäger: Die archaologische Entdeckung am Gьzbekli Tere / Клаус Шмидт; Пер. с нем. А. С. Пашенко. — СПб.: Алетейя, 2011. — 320 с.; Коллинз Э. Гёбекли-Тепе: Происхождение богов. — Rochester, Vermont (USA) — Toronto (Canada): Bear & Company, 2014 г. — 432 с.

¹⁷ Борзунов В.А. Неолитические укрепленные поселения Западной Сибири и Зауралья // Рос. археология. — М., 2013. — № 4. — С. 30.

¹⁸ Ивасько Л.В. Отчёт о НИР: Археологические раскопки городище Каюково 2 в Нефтеюганском районе Ханты-Мансийского автономного округа летом 2001 г. — С. 28.



**Kayukovo culture of the early Neolithic in the context
of human resettlement in the North of Western Siberia
(based on the materials of 1999-2002 investigations)**

O.V. Kardash, G.P. Vizgalov

Nefteyugansk

Surgut State University

Institute of Archaeology and Ethnography SB RAS

Annotation. At the turn of the 7th – 6th mill. BC dozens of settlements appeared in the North of the West Siberian Plain and this number was constantly increasing until the Middle Ages without any decrease. The Khanty-Mansi Autonomous Okrug-Ugra by the number of archaeological sites surpasses the adjacent regions with similar landscape conditions, for example, the Komi Republic and the Perm Krai. The high population density of the region in the early periods is a unique feature of Ugra. This phenomenon remains poorly studied. The investigation of the archaeological sites of the Kayukovo culture of the early Neolithic makes it possible to come significantly closer to solving this problem. Some research results are presented in this paper.

Keywords. North of West Siberian Plain, Ob River, Bolshoy Salym River, Bolshoy Yugan River, Punsu yurts, early Neolithic, Kayukovo culture

E-mail. kov_ugansk@mail.ru; vizgalovgp@mail.ru

